

## Czortków

**Alojzy Franciszek Tustanowski** (1900 Oct 22–1976) –

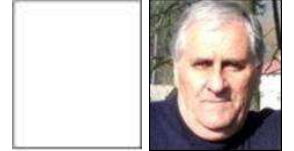
*Agad* – Urodziny 1900 Oct 22 Franciszek Tustanowski. Sławcze, pocz. Sorocko, pow. Trembowla; *Gene-teka* – Urodziny rok: 1900 Franciszek Alojzy Ojciec: Tustanowski Jan Matka: Józefa Bagińska Parafia: Ukraina: Trembowla Uwagi: Iławcze babka o. Uruska babka m. Choderska  
Pokolenie 16

Rodzice: **Jan** (1860–) i **Józefa Bagińska** (1877–1959)

Żona: **Jadwiga** (1911–1991) –

Dzieci: **Maria Ross** (1935–) – *Internet* – Pokoje gościnne MARIA ROSS Polanica Zdrój - pokoje gościnne w Polanicy Zdrój, B. Prusa 5.

**Zygmunt** (1947–) – **RÓD**



Miejscowość: Ukraina, Tarnopol, Trembowla, Sławcze –  
Polska, Wrocław, Ząbkowice Śl, Krzelków. (Drzewo – 05)

**Bogusław Franciszek Tustanowski** (1942–) –



*Telefon* – Gliwice, ul. Jasna. *Internet* – V LO im. a. Struga w Gliwicach. Klasa B 1955 - 1959. Inżynier rolnic-twa po Akademii Rolniczej w Krakowie. Zrobił doktorat i pracował od wielu lat w centrali nasion w Katowicach, później w urzędzie miejskim w Gliwicach w oddziale leśnictwa. „Zmienność cech warunkujących plon zielonej masy konicyzny perskiej”

Pokolenie 17

Rodzice: **Bolesław** (1909 Nov 28–1980 May 8) i **Janina Andruszków** (1911 Mar 18–1994 Nov 13)

Żona: **Maria Dyląg** (1942–) – *Firma* – PROSAN USŁUGI PROJEKTOWE MARIA TUSTANOWSKA  
Adres: 44-100 Gliwice, ul. Jasna 412 NIP/Regon: 6311067392/271943059 PKD: 71.12.Z Działalność w zakresie inżynierii i związane z nią doradztwo techniczne Właściciel: Tustanowska Maria

Dzieci: **Jarosław** (1971–) – **RÓD**



Miejscowość: Polska, Katowice, Gliwice. (Drzewo – 05)

**Bolesław Tustanowski** (1909 Nov 28–1980 May 8) –

*Rozmowa* – Urodził się w Brzeżanach. *grobonet* – Tustanowski Bolesław ur. 1909-09-28 zm. 1980-05-08 lat 71 srg C6-3-23 Cmentarz Centralny Cmentarz Komunalny w Gliwicach, ul. Kozielska, 44-100 – Gliwice

Pokolenie 16

Rodzice: **Bronisław** (1885–1941) i **Franciszka Kruzelnicka** (1889 May 1–1971 Feb 24)

Żona: **Janina Andruszków** (1911 Mar 18–1994 Nov 13) – *grobonet* – Tustanowska Janina ur. 1911-03-18 zm. 1994-11-13 lat 83 srg C6-2-21 Cmentarz Centralny Cmentarz Komunalny w Gliwicach, ul. Kozielska, 44-100 – Gliwice

Dzieci: **Aleksandra Grodzka** (1934 Feb 2–1996 Aug 5) – *Internet* – Lekarz dentyista/stomatolog w Katowicach, *grobonet* – Grodzka (Tustanowska) Aleksandra ur. 1934-02-02 zm. 1995-08-06 lat 61 srg C6-2-13 Cmentarz Centralny Cmentarz Komunalny w Gliwicach, ul. Kozielska, 44-100 – Gliwice

**Bogusław Franciszek** (1942–) – **RÓD**

**Ludmiła Walenczak-Robert** (1946 Jun 16–) – *NK-FA* – Millie Walenczak-Robert (Tustanowska). W związku małżeńskim z John Robert od 26 grudnia 2004. SP nr 19 (Gliwice) 1953-1960. V LO im. A.Struga (Gliwice) p. Iacinski 1960-1964, Politechnika Śląska'71, Wydział Architektura (Gliwice). Kierunek Architektura (dziennie mgr 5-letnie). Mieszka w: San Pedro; *Rozmowa* – Od lat w Stanach, jest architektem w jednej z większych firm w USA w Buffalo



Miejscowość: Ukraina, Tarnopol, Brzeżany – Polska, Katowice, Gliwice. (Drzewo – 05)

**Bronisław Tustanowski** (1885–1941) –

*Rozmowa* – Podczas pierwszej wojny światowej był w armii austriackiej, zarządca nieruchomości przed drugą wojną światową u hr. Zalewskiego w Mytnicy.

Pokolenie 15

Rodzice: **Paweł** (1860–) i **Emilia Dziubińska** (1860–)

Żona: **Franciszka Eugenia Kruszelnicka** (1889 May 1–1971 Feb 24) – *Cmentarz* – Tustanowska Franciszka ur. 1889-05-01 zm. 1971-02-24 lat 82 srg K1u-9-8 Cmentarz Półwieś – Opole

Dzieci: **Bolesław** (1909 Nov 28–1980 May 8) – **RÓD**

**Tadeusz** (1913 May 25–1968 Dec 29) – **RÓD**

Miejscowość: Ukraina, Tarnopol, Brzeżany. (Drzewo – 05)

**Daniel Tustanowski** (1823–) – *Kotonos*

*Dyplom szlachecki* –Tustanowski Kotonos h. Sas: Waško, żona Krystyna Berkowicz, syn Szymon, żona Maryanna Jaworska, syn Jan żona Tacyanna Ortyńska, syn Aleksy, syn Piotr, żona Tekla Pawlikowska, syn Daniel (1823-), żona Franciszka Uracka, syn Tomasz, żona Julia Bauer. Daniel urodzony w Czortkowie; *geni* – Zarządzane przez Henryk Michał Drewniak: Daniel Tostanowski; Husband of Franciszka Tostanowski; Father of Jan Tostanowski

Pokolenie 14

Rodzice: **Piotr** (1784–) i **Tekla Pawlikowska** (1790–)

Żona: **Franciszka Uruska** (1830–) – *geni* – Zarządzane przez Henryk Michał Drewniak: Franciszka Tostanowski; Wife of Daniel Tostanowski; Mother of Jan Tostanowski

Dzieci: **Paulina Senańki** (1857–) – *Geneteka* – Urodziny rok: 1877 Aleksandra Ojciec: Saneńki Aleksander Matka: Paulina Tustanowska Parafia: Ukraina: Trembowla Uwagi: babka o. Okońska babka m. Uruska; *Geneteka* – Urodziny rok: 1880 Albina Ojciec: Seneńki Aleksander Matka: Paulina Tustanowska Parafia: Ukraina: Trembowla Uwagi: babka o. Okońska babka m. Uruska

**Paweł** (1858–) – **RÓD**

**Jan** (1860–) – **RÓD**

**Tekla** (1861–1862 Jan 25) – *Agad* – Zgon 1862.01.25 Tekla Tustanowska. Rodzice Daniel Tustanowski, szlachcic i Franciszka Uruska. Wiek 1. Strusów

**Michał** (1865–) – **RÓD-D10**

**Karolina Ostrowska** (1867–) – *Agad* – Urodziny 1893.12.19 Maria Jadwiga. Rodzice Jan Ostrowski, szlachcic, r. Andrzej i Maria i Karolina Tustanowska, r. Daniel i Franciszka. Chrzestni: Franciszek Ostrowski, szlachcic i Antonina Ostrowska. Rosochowaciec; *Agad* – Urodziny 1895.02.02 Joanna Eustachia. Rodzice Jan Ostrowski, szlachcic, r. Andrzej i Maria i Karolina Tustanowska, r. Daniel i Franciszka. Chrzestni: Franciszek Ostrowski i Tekla Chodorska. Rosochowaciec; *Agad* – Urodziny 1896.01.06 Stanisława Eugenia. Rodzice Jan Ostrowski, szlachcic, r. Andrzej i Maria i Karolina Tustanowska, r. Daniel i Franciszka. Chrzestni: Paweł Tustanowski i Tekla Tustanowska. Rosochowaciec

**Aniela** (1870–1871 Jan 19) – *Agad* – Zgon 1871.01.19 Aniela Tustanowska. Rodzice Daniel Tustanowski, szlachcic i Franciszka Uruska. Wiek 1. Strusów

**Aleksander** (1872–) – *Geneteka* – Ślub rok: 1896 Pan młody: Aleksander Ojciec: Tustanowski Matka: Panna młoda: Franciszka Ojciec: Bąkowski Matka: Parafia: Ukraina: Skałat Uwagi: Iwanówka

Żona: **Franciszka Bąkowska** (1874–) –

**Tomasz** (1875–) – **RÓD**

Miejscowość: Ukraina, Tarnopol, Trembowla, Strusów. (Drzewo – 05)

**Jan Tustanowski** (1860–) –

*geni* – Zarządzane przez Henryk Michał Drewniak: Jan Tostanowski (1860 - d.); Son of Daniel Tostanowski i Franciszka Tostanowski; Husband of Józefa Tostanowska. Urodzony: Bernadówka, Galicja,

Austria; *Geneteka* – Ślub rok: 1888 Pan młody: Jan Ojciec: Tostanowski Matka: Panna młoda: Józefa Ojciec: Bagiński Matka: Parafia: Ukraina: Grzymałów Uwagi: Zarubińce

Pokolenie 15

Rodzice: **Daniel** (1823–) i **Franciszka Uruska** (1830–)

Żona: **Józefa Bagińska** (1877–1959) – *moikrewni* – Józefa Tustanowska, \* 1877, † 1959, Partnerka Jan. Mama Julia.; *Geni* – Zarządzane przez Henryk Michał Drewniak: Józefa Tustanowska (1871 - d.); Daughter of Antoni Bagiński i Katarzyna Bagińska; Wife of Jan Tostanowski. Sister of Julia Dumńska; Michalina Rychlewska; Paweł Bagiński i Waleria Bagińska; – Urodzenia – Genowefa Gorczyńska. Rok 1891 Dec 20, Zarubińce, par. Grzymałów. ojciec: Kazimierz; matka: Józefa Bo-rejko. Chrzestni: Wojciech Puklicz, Józefa Tusta(?)

Dzieci: **Weronika Rychlewska** (1891–1978) – *Rozmowz* – Grzegorz Rychlewski ożenił się z Weroniką Tustanowska (1891–1978). Mieszkali w Tarnopolu. Mieli 3-je dzieci Tadeusza(1920–1998) Ole-się (1919–2000) i Danutę (1916–2000). Tadeusz ożenił się z Jadwigą Błońską, Danuta wyszła za mąż za Władysława Paprockiego. Natomiast Olesia po śmierci Ojca zmieniła Nazwisko na Ja-dwiga Tustanowska wyszła za mąż za Alojzego Michalewicza. Tadeusz Rychlewski również zmienił nazwisko na Tustanowski, ale potem wrócił do dawnego Nazwiska. Urodził się prawdo-podobnie w Tarnopolu. Natomiast jego rodzice pochodzili z pow. Skaleckiego (Skałat) przed wojną Trembowla.

**Władysław** (1897–) –

**Stanisław** (1898–) – **RÓD**

**Alojzy Franciszek** (1900 Oct 22–1976) – **RÓD**

**Julia Matylda Rychlewska** (1901–1988) – *moikrewni* – Julia Rychlewska (zd. Tustanowska), \* 1901, † 1988. Partnerka Kornel. Mama Józefa, Kazimiera i Władysława; *geni* – Zarządzane przez Henryk Michał Drewniak: Julia Rychlewska (1901 - 1988); Daughter of Jan Tustanowski i Józefa Tustanowska; Wife of Kornel Rychlewski; Sister of Stefania Szydłowska; *Agad* – Urodziny 1901 Julia Tustanowska. Sławcze, pocz. Sorocko, pow. Trembowla; *Geneteka* – Urodziny rok: 1901 Julia Matylda Ojciec: Tostanowski Jan Matka: Józefa Bagińska Parafia: Ukraina: Trembowla Uwagi: Iławcze babka o. Uruska babka m. Choderska

**Genowefa** (1903–) – *Agad* – Urodziny 1903 Genowefa Tustanowska. Sławcze, pocz. Sorocko, pow. Trembowla

**Tadeusz** (1905–) – **RÓD**

**Stefania Szydłowska** (1906–) – *moikrewni* – Stefania Szydłowska (zd. Tustanowska). Partnerka Antoni; *geni* – Zarządzane przez Henryk Michał Drewniak: Stefania Szydłowska; Daughter of Jan Tustanowski i Józefa Tustanowska; Wife of ? Szydłowski; Sister of Julia Rychlewska



Miejscowość: Ukraina, Tarnopol, Trembowla, Sławcze. (Drzewo – 05)

**Jarosław Tustanowski** (1971–) –



*Telefon* – Gliwice, ul. Miarki, *Internet* – Zespołu Szkół Ogólnokształcących nr 11 w Gliwicach 90'. Obwodowa Komisja Wyborcza w 2003 do Referendum Europejskie. *FA* – Jarosław Tustanowski. Urodziny: 13 lipca 1971. Mieszka w: Gliwice. Z: Gliwice

Pokolenie 18

Rodzice: **Bogusław** (1942–) i **Maria Dyląg** (1942–)

Żona: **Iwona Próchnicka** (1973–) – *Internet* – mgr inż., młodszy asystent w Pracowni Chro-matografii Gazowej Wojewódzkiej Stacji sanitarno-epidemiologicznej w Katowicach.

Dzieci: **Patrycja** (2005–) – *Internet* – SP Nr 9 w Gliwicach



Miejscowość: Polska, Katowice, Gliwice. (Drzewo – 05)

**Jerzy Tustanowski** (1947 Jan 1–)

*Internet* – I LO im. Mikołaja Kopernika w Opolu



Pokolenie 17

Rodzice: **Tadeusz** (1913 May 25–1968 Dec 29) i **Janina Nycz** (1919–)

Żona: **Maria Ordowska** (1950–) – *spis lekarzy* – stomatolog, Parodontologia, Stomatologia ogólna, Okręgowa Izba Lekarska; *Firma* – TUSTANOWSKA MARIA Prywatna Specjalistyczna Praktyka Stomatologiczna Adres: 45-714 Opole, ul. Licealna 18 NIP/Regon: 7541241807/531086631 PKD: 86.23.Z Praktyka lekarska dentystyczna Właściciel: Tustanowska Maria

Dzieci: **Alicja Hilla** (1978–) – *Internet* – Tustanowska Alicja; Klub Jeździecki od 9.11.1992; 14.08.2001; zawodnik B; do 30.04.2012., Regionalne Zawody w Skokach przez Przeszkody; *Firma* – TUSTANOWSKA-HILLA ALICJA PRYWATNY GABINET STOMATOLOGICZNY Adres: 45-829 Opole, ul. Prof. Stanisława Kulczyńskiego 2 NIP/Regon: 7542729540/160054291 PKD: 86.23.Z Praktyka lekarska dentystyczna Właściciel: Tustanowska-Hilla Alicja

Żona: **Bernadeta Wróbel** (1968 May 14–) – *N K* – Bernadeta Tustanowska (Wróbel) Opole. I LO im. Adama Mickiewicza (Głubczyce) 1982-1986; *Firma* – GASTROPAK S C BERNADETA TUSTANOWSKA BŁAŻEJ TUSTANOWSKI Adres: 45-327 Opole, ul. Ozimska 184 NIP/Regon: 7541011527/530980258 PKD: 46.90.Z Sprzedaż hurtowa niewyspecjalizowana Właściciel: Tustanowska Bernadeta; Tustanowski Błażej



Dzieci: **Błażej** (1989 Jun 16–) – *Internet* – laureat Wojewódzkiego Konkursu Języka Angielskiego, jest najmłodszym Orłem Opolskim 2001; *Internet* – Błażej Tustanowski. Webdeveloper, ISTQB Certified Software Tester, UX Designer. Email: b.tustanow-ski@gmail.com; Date of birth: June 16th, 1989; *FA* – Błażej Tustanowski. W związku z użytkownikiem: Dominika Stokłosa



Miejscowość: Polska, Opole. (Drzewo – 05)

**Józef Tustanowski** (1833–) –

*Księgi Adresowe* – Przewodnik warszawski informacyjno-adresowy na rok 1869, Warszawa, Bielańska 607

Pokolenie 15

Rodzice: **Piotr** (1810–) i **Anna Ostaszewska** (1812–)

Żona: (–) –

Dzieci: **Teodor** (1860 Sep 12–) – Тустановский Федор Иосифович' *Internet* – Elektroniczny Katalog RSHA – Asesor kolegialny. Księgowy skarbu państwa w 1912 w Вятке (современном Кирове). Urodzony 12 września 1860

**Jan** (1865–) – *Internet* – Tustanovsky Ivan Osipovich, dziedziczny Szlachcic, szef stacji "Charków", Członek Funduszu Powierniczego Ubogich (Charków), posiadacz wielu Rosyjskich odznaczeń do św. Stanisława 2 st. włącznie, i orderów zagranicznych. Urodzony w 1865 roku w Petersburgu. Wykształcenie otrzymał w Petrakovskim gimnazjum. W 1885 roku Ivan Osipovich wstąpił na służbę na linii kolejowej Kursk-Charków-Azowsk, a w 1908 roku dzięki perfekcyjnej i gorliwej pracy został powołany na naczelnika stacji Charków. Ivan Osipovich - posiadacz dwóch gwiazd krzyża Leopolda i złotego znaku Czerwonego Krzyża jest uważany za najpopularniejszego naczelnika rosyjskich kolei



Miejscowość: Polska, Warszawa. (Drzewo – 05)

**Paweł Tustanowski** (1858–) –

Pokolenie 15

Rodzice: **Daniel** (1823–) i **Franciszka Uruska** (1830–)

Żona: **Emilia Dziubińska** (1860–) –

Dzieci: **Bronisław** (1885–1941) – **RÓD**

**Włodzimierz** (1886–) – **RÓD**

Żona: **Weronika Chuderska** (1870–) –

Dzieci: **Kornelia** (1890–) – *Geneteka* – Urodziny rok: 1890 Kornelia Ojciec: Tustanowski Paweł Matka: Weronika Haduska Parafia: Ukraina: Baworów Uwagi: Sorocko babka m. Pawłowska

**Emilia** (1891–) – *Geneteka* – Urodziny rok: 1891 Emilia Ojciec: Tustanowski Paweł Matka: Weronika Chuderska Parafia: Ukraina: Baworów Uwagi: Sorocko babka o. Uruska babka m. Chojnacka

**Władysław Grzegorz** (1894–) – *Geneteka* – Urodziny rok: 1894 Władysław Grzegorz Ojciec: Tustanowski Paweł Matka: Weronika Chuderska Parafia: Ukraina: Baworów Uwagi: Sorocko babka m. Pawłowska

**Stefania Eleonora** (1899–) – *Geneteka* – Urodziny rok: 1899 Stefania leonora Ojciec: Tustanowski Paweł Matka: Weronika Chuderska Parafia: Ukraina: Baworów Uwagi: Sorocko babka m. Pawłowska

Miejscowość: Ukraina, Tarnopol, Podwołoczyska, Ostapie – Baworów. (Drzewo – 05)

**Piotr Tustanowski** (1784–) – *Kotonos*

*Dyplom szlachecki* – Tustanowski Kotonos h. Sas: Waško, żona Krystyna Berkowicz, syn Szymon, żona Maryanna Jaworska, syn Jan żona Tacyanna Ortyńska, syn Aleksy, syn Piotr, żona Tekla Pawlikowska, syn Daniel (1823–), żona Franciszka Uracka, syn Tomasz, żona Julia Bauer.

Pokolenie 13

Rodzice: **Aleksy** (1750–) i (–)

Żona: **Tekla Pawlikowska** (1790–) –

Dzieci: **Tekla Szyc** (1805–1877 Jul 9) – *Nekrologi warszawskie* – Szyc Tekla' Nazwisko rodowe Tustanowska, data zgonu 09.07.1877; *Geneteka* – Zgon rok: 1857 Ludwik Ojciec: Szyc Jan Matka: Tekla Tustanowska Parafia: Warszawa: W-wa św. Jan Uwagi: Borowo 1857-00-00; *sejm-wielki* – Tekla Tustanowska. Urodzona około 1805; zmarła dnia 2 VII 1877. Mąż (ślub: około 1820): Jan Szyc 1790-1877; dzieci: Joachim Antoni bohater PSB 1823-1896; Ludwik ma nekrolog w Kur. Warsz. 1830-1857. Pochowana -Warszawa, cm. Powązkowski, kwatera 35, rząd 3, miejsce 7,8: Inskrypcje; HELENA TUSTANOWSKA ŻYŁA LAT 77 + 10 KWIETNIA 1867; TEKLA Z T(F)USTANOWSKICH SZYCOWA ŻYŁA LAT 72 + 2 LIPCA 1877

**Piotr** (1810–) – **RÓD**

**Daniel** (1823–) – **RÓD**

Miejscowość: Polska, Warszawa, Pułtusk, Winnica. (Drzewo – 05)

**Piotr Tustanowski** (1810–) –

*Geneteka* – Ślub rok: 1832 Pan młody: Piotr Ojciec: Tustanowski Matka: Panna młoda: Anna Ojciec: Ostaszewski Matka: Parafia: mazowieckie: Winnica Uwagi:

Pokolenie 14

Rodzice: **Piotr** (1784–) i **Tekla Pawlikowska** (1790–)

Żona: **Anna Ostaszewska** (1812–) –

Dzieci: **Julian** (1832–) – **RÓD-D17**

**Józef** (1833–) – **RÓD**

**Marko** (1842–) – **RÓD-ZMA**

Miejscowość: Polska, Warszawa, Pułtusk, Winnica. (Drzewo – 05)

**Piotr Tustanowski** (1981–) –



*NK-FA* – Piotr Tustanowski. II LO (Pabianice) p. ogólny 1997-2001. Poszukuję niani dla synków(2). Antek: 9 miesięcy, 2014; Kuba 2,5 roku 2012. Lokalizacja: Ksawerów. Praca stała. Mieszka w: Łódź

Pokolenie 18

Rodzice: **Rafał Marek** (1953 Jan 26–) i **Zofia Wiktoria** (1955–)

Żona: **Joanna Lewandowska** (1985 Dec 12–) – *NK-FA* – Joanna Tustanowska (Lewandowska). SP Nr 45 (Łódź) 1991-1999. XXVIII LO (Łódź) 1999-2003. Uniwersytet Łódzki, Wydział Biologii i Ochrony Środowiska. Kierunek Biologia/Fizjologia dzienne mgr 5. Pracuje w: Zespół Szkół Przemysłu Mody. Mieszka w: Ksawerów, Lodz, Poland



Dzieci: **Jakub** (2012–) –

**Antoni** (2014–) –

Miejscowość: Polska, Łódź, Pabianice, Ksawerów. (Drzewo – 05)

**Rafał Marek Tustanowski** (1953 Jan 26–) –



*Internet* – mgr, I Liceum Ogólnokształcącego im. Mikołaja Kopernika w Opolu. Zastępca wójta Ksawerów powiat pabianicki województwo łódzkie.

Pokolenie 17

Rodzice: **Tadeusz** (1913 May 25–1968 Dec 29) i **Janina Nycz** (1921 Nov 10–2013 Sep 17)

Żona: **Zofia Wiktoria** (1955–) – *Firmy swietnafirma* – Gastropak S.C. Janusz Idczak, Zofia Tustanowska. Łódzkie, 95-200 Pabianice Stary Rynek 4. kubeczek jednorazowy, reklamówka jednorazowa, sztucce plastikowe, tacka papierowa, woreczek foliowy



Dzieci: **Piotr** (1981–) – **ROD**

**Krzysztof** (1983 Jan 17–) – *NK-FA* – Krzysztof Tustanowski. SP (Ksawerów) 1989-1997. II LO (Pabianice) p. ogólny 1997-2001; *Firmy* – MODINET Krzysztof Tustanowski. Adres: ul. 20 Stycznia 85 lok. 27, 95-200 Pabianice, powiat pabianicki, woj. ŁÓDZKIE. Data rozpoczęcia działalności 2012-10-09; sprzedaż detaliczna prowadzona przez domy sprzedaży wysyłkowej lub interne

Żona **Maja** (1985–) – *goldenline* – Maja Tustanowska. Łódź, łódzkie. Specjalizacje: IT - Rozwój oprogramowania Zarządzanie projektem; Marketing Zarządzanie produktem. Category Manager: Sklepy Komfort S.A. od lipca 2016 (od 8 miesięcy



Miejscowość: Polska, Łódź, Pabianice, Ksawerów. (Drzewo – 05)

**Stanisław Tustanowski** (1898–) –

Pokolenie 16

Rodzice: **Jan** (1860–) i **Józefa Bagińska** (1877–1959)

Żona: **Joanna Wyspiańska** (1900–1944 Nov) – *Internet* – W listopadzie 44 r. we wsi Mytnica zamordowano około 30 osób, m. in. zgineli Tustanowska Joanna

Dzieci: **syn** (1923–) –

**Klaudia** (1925–) – *myheritage* – Drzewa genealogiczne MyHeritage. Gierlotka, zarządzana przez Alicja Gierlotka. Klaudia Tustanowska. Najbliższa rodzina. Nieznane Tustanowski Jej ojciec. Joanna Wyspiańska Jej matka. Nieznane Tustanowski Jej brat

Miejscowość: Ukraina, Tarnopol, Skałat, Mytnica. (Drzewo – 05)



**Tadeusz Tustanowski** (1905–) –

*moikrewni* – Tadeusz Tustanowski. Partner Teresa. Tata Anna

Pokolenie 16

Rodzice: Jan (1860–) i **Józefa Bagińska** (1877–1959)

Żona: **Teresa** (1907–) – *moikrewni* – Tadeusz Tustanowski. Partner Teresa. Tata Anna

Dzieci: **Anna** (1930–) – *moikrewni* – Tadeusz Tustanowski. Partner Teresa. Tata Anna

Miejscowość: Ukraina, Tarnopol, Skałat, Mytnica. (Drzewo – 05)

**Tadeusz Tustanowski** (1913 May 25–1968 Dec 29) –

*Telefon* – Opole, ul. Pułaskiego. Tel. 774-543-109. *Cmentarz* – Tustanowski Tadeusz ur. 1913-05-25 zm. 1968-12-29 lat 55 srg K2t-1-11 Cmentarz Półwieś – Opole

Pokolenie 16

Rodzice: **Bronisław** (1885–1941) i **Franciszka Kruszelnicka** (1889 May 1–1971 Feb 24)

Żona: **Janina Nycz** (1921 Nov 10–2013 Sep 17) – *Cmentarz* – Tustanowska Janina ur. 1921-11-10 zm. 2013-09-17 lat 92 srg K2t-1-11 Cmentarz Półwieś – Opole

Dzieci: **Jerzy** (1947 Jan 01–) – **ROD**

**Rafał Marek** (1953 Jan 26–) – **ROD**



Miejscowość: Polska, Opole. (Drzewo – 05)

**Tomasz Tustanowski** (1875–) –

*Dyplom szlachecki* – Tustanowski Kotonos h. Sas: Waško, żona Krystyna Berkowicz, syn Szymon, żona Maryanna Jaworska, syn Jan żona Tacyanna Ortyńska, syn Aleksy, syn Piotr, żona Tekla Pawlikowska, syn Daniel (1823–), żona Franciszka Uracka, syn Tomasz, żona Julia Bauer. *Geneteka* – Ślub rok: 1898 Pan młody: Tomasz Ojciec: Tostanowski Matka: Panna młoda: Julia Ojciec: Bauer Matka: Parafia: Ukraina: Skałat Uwagi: Kołodziejówka

Pokolenie 15

Rodzice: **Daniel** (1823–) i **Franciszka Uruska** (1830–)

Żona: **Julia Bauer** (1880 Jan 1–1944 Dec 17) – *Cmentarz* – Tustanowska Julia ur. 1880-01-01 zm. 2007-12-17) lat 127 srg Vpe-19-13 Cmentarz Górczyn – Poznań

Dzieci: **Stefania Jaworska** (1899 Dec 21–1989 Mar 7) – *Cmentarz* – Jaworska Stefania ur. 1899-12-21 zm. 1989-03-07 lat 90 srg IIIP-41-42 Cmentarz Górczyn – Poznań

**Stanisław** (1902 Feb 14–1974 Jul 1) – *Internet* – magister, urodzony w Skałacie, naczelnik urzędu skarbowego w Poznaniu, podporucznik, „Graf”, żołnierz Powstania Warszawskiego, Batalion "Dzik". Jeniec ze Stalagu XIB Fallingbostel w Bad Harzburg II. *Księgi adresowe* – 1930, Poznań, Marszałka Focha 189; 1933, naczelnik, Poznań, Staszica 23; 1935, urzędnik skarbowy, Poznań, Staszica 23, m11. *Nekrologi warszawskie* – Tustanowski Stanisław, zm. 01 Jul 1974. *Straty* – pseudonim Graf, uczestnik walk Powstanie Warszawskie, dodatkowe informacje Kapral. Śródmieście, 100 komp. sztabowa, jeniec wojenny, miejsce osadzenia Stalag XI-B Fallingbostel, numer jeniecki 140445. Źródło: Tytuł: Wielka Ilustrowana Encyklopedia Powstania Warszawskiego t VI. Miejsce wydania: Warszawa

Żona: **Zofia** (1904–) – *Księgi adresowe* – 1923, Szkoła powszechna dla dziewcząt, nauczycielka, Poznań, ul. Słowackiego 54-56; 1926, Państwowe Seminarium Nauczycielskie Żeńskie im. Marji Konopnickiej, nauczycielka, Poznań, ul. Franciszka Ratajczaka 30

**Kazimierz** (1904 Jan 1–1938 Aug 16) – *Gazeta Gdańska*, 1934, nr 171 – 1934 Aug 02 Komornik Sądu Grodzkiego w Bydgoszczy, rewiru I Kazimierz Tustanowski, mający kancelarię w Bydgoszczy ul. Dworcowa 57. *Księgi adresowe* – 1936, komornik sądowy, Bydgoszcz, Śniadeckich 7/6, 236l. *Cmentarze* – Pochowany na cmentarzu Górczyn w Poznaniu *Cmentarz* – Tustanowski Kazimierz ur. 1904-01-01 zm. 1938-08-16 lat 34 srg Vpe-19-13 Cmentarz Górczyn – Poznań

Miejscowość: Ukraina, Tarnopol, Trembowla, Strusów – Polska, Poznań. (Drzewo – 05)

**Włodzimierz Tustanowski** (1886–) –

*Internet books* – Krajowa szkoła rolnicza w Horodence rok 1911/12 (3-letnia). Tustanowski Włodzim, Ukończył szkołę z postępem dobrym. Został umieszczony w majątku w Potoku złotym. *Księgi Adresowe*

– 1935, Skałat, Zakłady miejskie: Elektrownia Prywatna, O. S. P. Włodzimierz Tustanowski, prezes O. S. P. *Internet* – po wojnie Naczelnik Wydziału Wojewody w Łodzi

Pokolenie 16

Rodzice: **Paweł** (1858–) i **Emilia Dziubińska** (1860–)

Żona: (–) –

Dzieci: **Jan** (1911–1944 Oct 30) – *Weterani* – Тустановский Иван Владимирович Дата рождения: \_\_.\_\_.1911 г. Ленинград. Поручик. Дата и место призыва: Ленинградский ГВК, Ленинградская обл., г. Ленинград. Место службы: 1 польская арм. 1 тбр. Причина выбытия: убит 30.10.1944 Польша, Варшавское воев., пов. Варшавский, г. Стара Миłosна; *Internet* – urodzony w Leningradzie, por. kszt 1 Warszawskiej Brygady Panczernej im. Bohaterów Westerplatte, zastępca dowódcy kompanii sztabowej, poległ pod Jabłonną w II wojnie światowej, pochowany Warszawa, Powązki; *Straty* – imie ojca Włodzimierz, data urodzenia 1911, miejsce urodzenia Leningrad, miejsce urodzenia (państwo) zSRR, uczestnik walk Wojsko polskie na froncie wschodnim 1943-1945, przydział wojskowy 1 BPanc, stopień wojskowy por., przyczyny śmierci poległ, data śmierci 1944-10-30, miejsce śmierci w Starej Miłosnej. Źródło: Autor: Lewandowicz Leszek. Miejsce wydania: Warszawa; *Straty* – imie ojca Włodzimierz, data urodzenia 1911, miejsce urodzenia Petersburg, uczestnik walk Wojsko polskie na froncie wschodnim 1943-1945, stopień wojskowy por. 1 BPanc, przyczyny śmierci poległ, data śmierci 1944-10-30, miejsce śmierci Stara Miłosna, pochowany 1-KW Warszawa Aleksandrów, CKat. Źródło: Autor: Barbara Affek-Bujalska i Edward Pawłowski. Tytuł: Księga pochowanych żołnierzy polskich poległych w II wojnie światowej. T. 4, Żołnierze Wojska Polskiego na Wschodzie. Miejsce wydania: Pruszków

Miejscowość: Ukraina, Tarnopol, Podwołoczyska, Skałat. (Drzewo – 05)

**Zygmunt Tustanowski** (1947–) –



Pokolenie 17

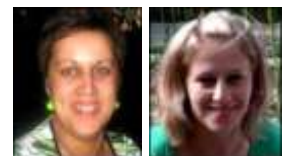
Rodzice: **Alojzy** (1900–1976) i **Jadwiga** (1911–1991)

Żona: **Irena** (1951–) –

Dzieci: **Alicja** (1977 Mar 17–) – *NK-FA* – Alicja Tustanowska. Zesół Szkół Samorządowych SP (Henryków) 1984-1992. LO (Ziębice) 1992-1996. Kosmetyczne Policealne Studium Zawodowe Szkoła Prywatna mgr Andrzej Czamara (Wrocław) 1996-1998. Policealne Studium Zawodowe (Ząbkowice Śląskie) 1998-2000. Mieszka w: Krzelków. Z: Ziębice



**Ewelina** (1983 Feb 5–) – *NK-FA* – Ewelina Tustanowska Urodziny 5 lutego. Zespół Szkół Ponadgimnazjalnych w Ziębicach, Liceum Ekonomiczne (Ziębice). Mieszka w: Krzelków



Miejscowość: Polska, Wrocław, Ząbkowice, Ziębice, Krzelków. (Drzewo – 05)